

NÁVOD K OBSLUZE A ÚDRŽBĚ



Branka s obousměrným průchodem TBMO

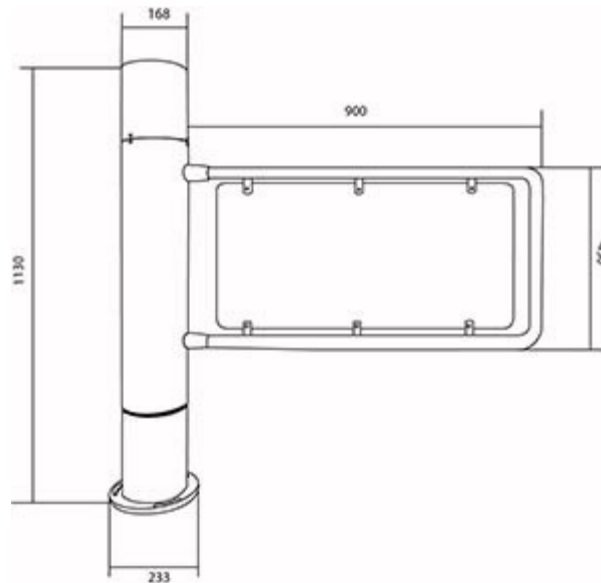


Obsah

1	Technické parametry	3
2	Popis zařízení a zapojení	4
2.1	Popis zařízení.....	4
2.2	Montáž a zapojení.....	4
2.3.	Zapojení svorek.....	5
3	Nastavení branky	6
3.1	Nastavení ramene branky.....	6
4	Údržba a čištění branky	7
4.1	Údržba branky.....	7
4.2	Čištění branky.....	7
5	Záruční podmínky	8
A	Servisní záznam	9



1 Technické parametry

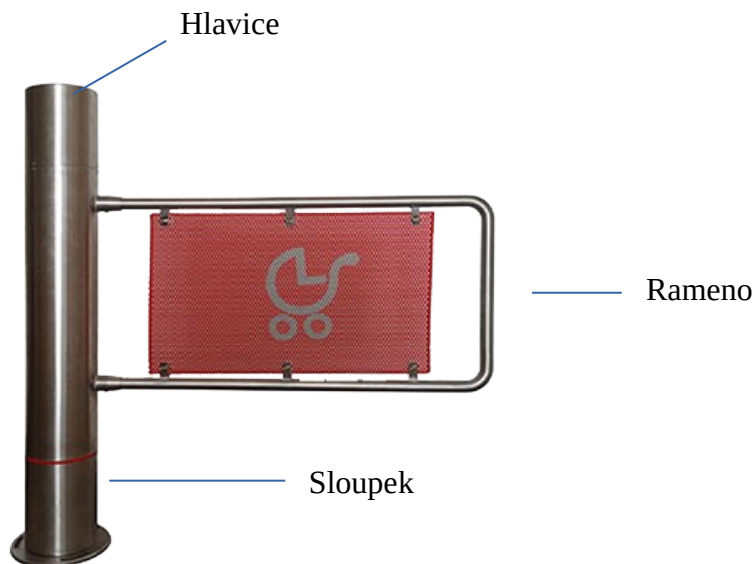


Tab. 1 Technické parametry

Technické parametry	
Napájení	24 V
Proudový odběr	2,7 A
Rozměry	1130x 900 x 233mm (V x Š x H)
Šířka průchodu	900-1100 mm
Rozsah pracovních teplot	+1°C až +55°C
Povrchová úprava	Nerez

2 Popis zařízení a zapojení

2.1 Popis zařízení



Obr. 1 Popis branky TBE

Celonerezová motorová TBMO slouží k průchodu osob vyznačeným prostorem. Při průchodu je rameno branky otevíráno motorovým pohonem. Otevírání branek je doplněno o světelnou signalizaci. Po průchodu se rameno branky vrátí do původní polohy. Řídící jednotka branky TBMO umožňuje jak jednosměrný tak obousměrný průchod. V případě výpadku elektrické energie se branka uvolní pro průchod v obou směrech.

Tato branka je ideální pro použití v obchodech a nákupních centrech, knihovnách, zábavních centrech, letištích, showroomech, apod.

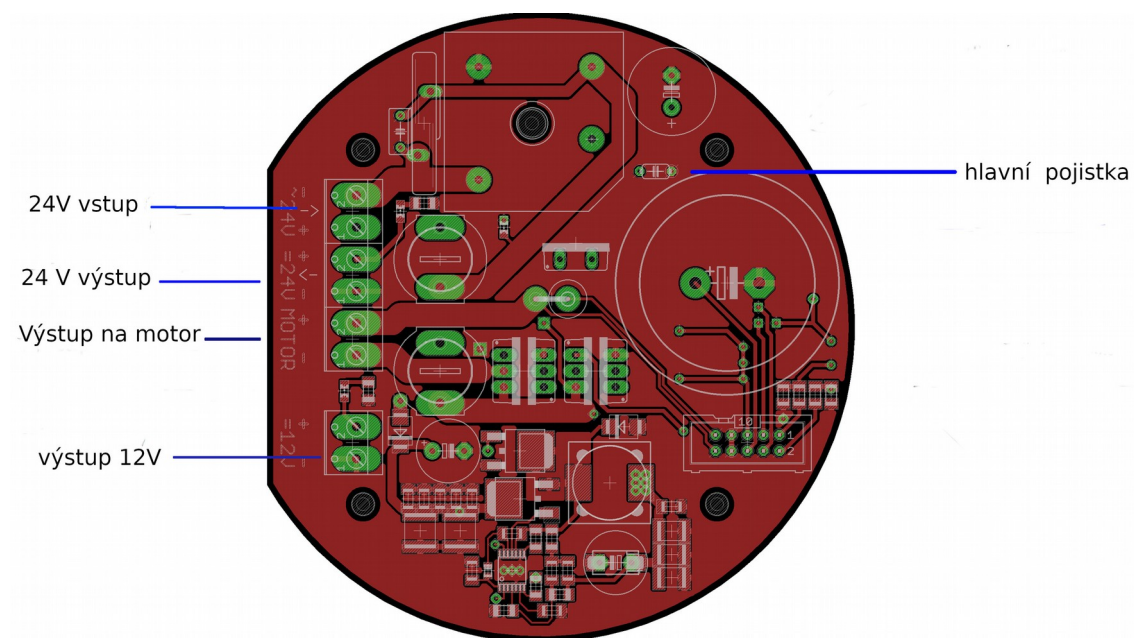
2.2 Montáž a zapojení

Ukotvení branky TBMO k zemi se provádí třemi ks šroubů M10. Montáž provádějte na hladký rovný podklad.

Pro správné zapojení branky TBMO nejdříve sejměte hlavici tak, že odšroubujete tři šrouby, kterými je hlavice upevněná ke sloupku branky a hlavici následně tahem nahoru odejměte.

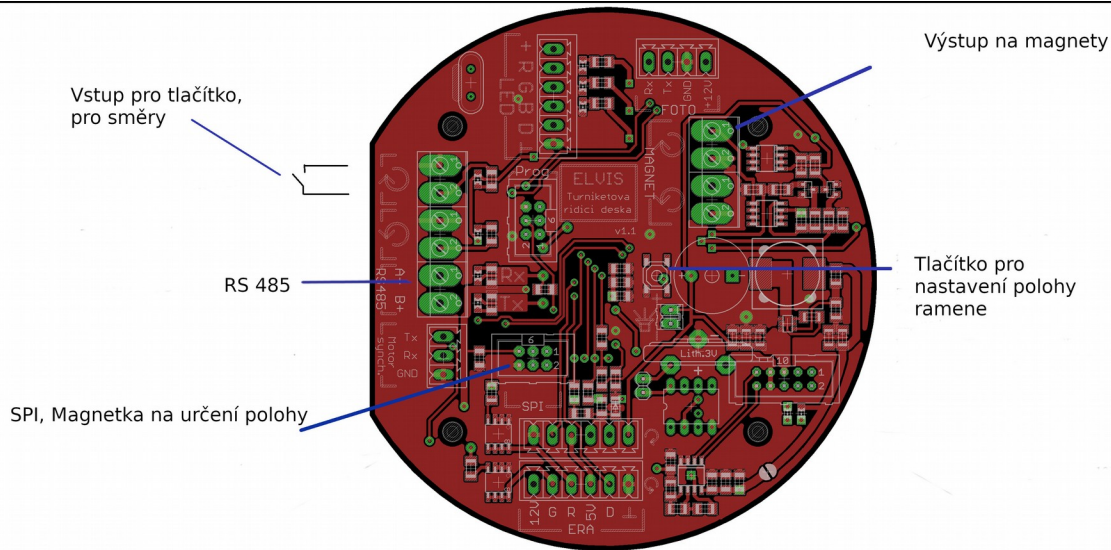


2.3. Zapojení svorek



Obr.2 zapojení svorek dolního panelu

Přívod napájení zapojte do svorkovnice (obr.2) 24 V vstup dle označení – a +



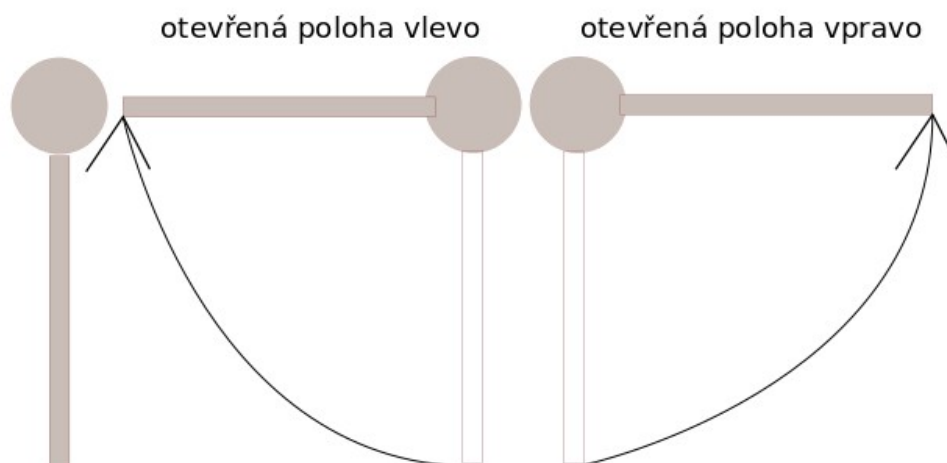
Obr.3 popis svorek horního panelu, nastavovací tlačítko



3 Nastavení branky

3.1 Nastavení polohy ramene branky

Branka středová poloha



Obr.4

Nastavení otevírání ramene branky.

Pomocí tlačítka na desce plošného spoje (obr.3) 1x zmáčknem ozve se zvuková signalizace 3x pípnutí.

Rameno nastavit na střed.

Potvrdit tlačítkem 1x zapíše a uvolní se magnet. Rameno posunout doleva do požadované otevřené polohy a potvrdit tlačítkem. Ozve se zvuková signalizace 2x pípnutí, rameno posunout doprava do požadované polohy. Stisknout tlačítko ozve se zvuková signalizace 3x pípnutí.

Rameno se samo vrátí na střed. Tímto jsou nastaveny polohy otvírání ramene branky.



4 Údržba a čištění branky

4.1 Údržba branky

Branka TBMO je mechanické zařízení s otáčivými částmi. Pro zajištění správného chodu branky je proto velmi důležitá údržba. Je doporučeno, aby údržbu prováděla zkušená osoba proškolená výrobcem nebo nejlépe přímo výrobcem. Servisní kontrolu je třeba provádět minimálně jednou za 6 měsíců nebo po cca 20 000 otevřeních.



Nesprávným postupem může dojít k trvalému poškození!

4.2 Čištění branky

Na čištění branky nepoužívejte abrazivní nebo chemicky agresivní prostředky, nerezové materiály musí být nutně ošetřeny speciálním přípravkem pro konzervaci a čištění nerezových materiálů.



5 Záruční podmínky

Záruční doba je standardně 24 měsíců od uvedení do provozu, při uzavření dohody o provádění preventivních servisních prohlídek. Bez této dohody platí standardní záruční lhůta 6 měsíců.

Na výrobek poskytuje výrobce záruku od uvedení do provozu či prodeje. V záruční době bezplatně dodavatel odstraní závady na komponentech, způsobené vadami materiálu nebo chybou výroby, a to tak, že poškozený díl opraví nebo vymění.

Tato záruka se nevztahuje na poškození vzniklá nesprávným a hrubým používáním, nesprávnou údržbou, na běžné opotřebení vzniklé při používání, hrubým zacházením, ani na závady, které mají zanedbatelný vliv na hodnotu a použitelnost zařízení (mezi takové závady patří např. prasklá žárovka, poškozený lak zařízení, spálená pojistka, apod.), nebo poškození třetí osobou. Záruka pozbývá platnosti, pokud opravy provedla neautorizovaná osoba, nebo pokud nejsou použity originální díly výrobce.

Chcete-li využít servisních služeb v záruční i pozáruční době, objednejte na adrese servis@elvi.cz servisní opravu.

Nedílnou součástí servisního zásahu je i potvrzení servisního pracovníka do servisního záznamu a popis provedeného úkonu.

